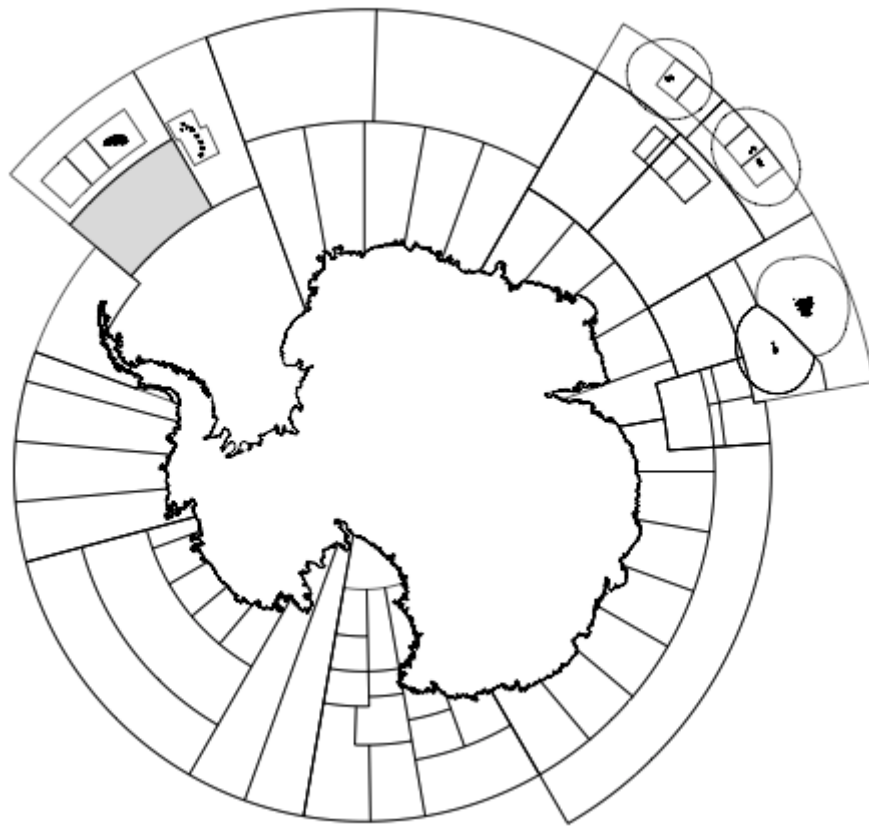




ОТЧЕТ О ПРОМЫСЛЕ

Отчет о промысле за 2016 г.: Виды *Dissostichus* (Подрайон 48.2)



На карте указаны районы управления в зоне действия Конвенции АНТКОМ; конкретный район, к которому относится настоящий отчет, заштрихован.
В данном отчете промысловый сезон АНТКОМ обозначен годом окончания сезона, напр., 2015 г. означает промысловый сезон АНТКОМ 2014/15 г. (с 1 декабря 2014 г. по 30 ноября 2015 г.).

Отчет о промысле за 2016 г.: Виды *Dissostichus* Подрайон 48.2

Введение

1. Исследовательский промысел видов *Dissostichus* в Подрайоне 48.2 впервые осуществлялся Чили в 1998 г., когда проводилось семь выборок и было получено 36 кг патагонского клыкача (*Dissostichus eleginoides*). Украина начала проводить программу многолетних исследований в 2015 г., выполнив 29 выборок и получив общий вылов 31 т антарктического клыкача (*D. mawsoni*) и 4 т *D. eleginoides*.

Описание промысла

Вылов и CPUE

2. Общий вылов и улов на единицу промыслового усилия (CPUE), зарегистрированные в ходе исследовательских съемок в Подрайоне 48.2, относительно низки (табл. 1).

Табл. 1: Вылов (т) и CPUE (кг/крючок) *Dissostichus mawsoni* и *D. eleginoides* в Подрайоне 88.3.

Год	<i>D. mawsoni</i>		<i>D. eleginoides</i>	
	Вылов	CPUE	Вылов	CPUE
1998			<1	0.002
2015	31		4	
2016	71		4	

Незаконный, нерегистрируемый и нерегулируемый (ННН) промысел

3. Снасти незаконного, нерегистрируемого и нерегулируемого (ННН) промысла были извлечены из воды в Подрайоне 48.2 в марте 2016 г. (ССАМЛР-XXXV/10). Не имеется зарегистрированных сведений о ведении ННН промысла в этом регионе за период 2006–2016 гг. В 2015 и 2016 гг. в Подрайоне 48.2 велся исследовательский промысел.

Выпуск и повторная поимка меченой рыбы

4. В 2015 г. было помечено и выпущено в общей сложности 157 особей *D. mawsoni*. В 2016 г. еще 303 особи *D. mawsoni* и две особи *D. eleginoides* было помечено, и две особи *D. mawsoni* было повторно поймано. Одной из повторно пойманных особей была рыба, помеченная в ходе исследований в Подрайоне 48.2 в 2015 г., другая была помечена в Подрайоне 48.6 (исследовательская клетка 486_5) в 2012 г.

Частотное распределение длин в уловах

5. Частотное распределение длин особей *D. mawsoni*, пойманных в ходе исследований в этом подрайоне в 2015 и 2016 гг., представлено на рис. 1.

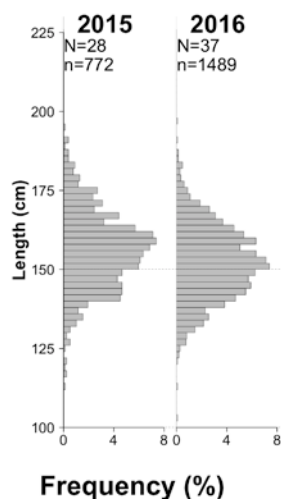


Рис. 1: Годовое частотное распределение длин *D. mawsoni*, пойманных в Подрайоне 48.2 в 2015 и 2016 гг. Показано число выборок, из которых рыба отбиралась для измерений (N), и число измеренных особей (n) в каждый год.

Данные о возрастах

6. Данных о возрастах для этого подрайона не имеется.

Параметры модели

7. Конкретных параметров для этого подрайона не имеется.

Другие причины смертности

8. Конкретных параметров для этого подрайона не имеется.

Обзор плана исследований

План сбора данных

9. В 2014 г. Украина предложила трехлетний план исследований (2015–2017 гг.) с использованием ярусных орудий лова (трот-ярус) для отбора образцов из популяций клыкача в восточной части Подрайона 48.2. Цель исследований заключается в описании встречающихся в этом регионе популяций клыкача с тем, чтобы лучше понять структуру запасов и динамику перемещения, а также уточнить оценку характеристик популяции в северной части морей Уэдделла/Скотия, которая является районом, где перекрывается распространение этих двух видов *Dissostichus*. Дополнительные задачи исследований относятся к картированию пригодного для промысла района, документированию относительной численности *D. eleginoides* и *D. mawsoni*, мечению клыкача с целью оценки биомассы и изучения связей между запасами, получению входных данных для пространственных моделей популяции, а также сбору информации о распределении, относительной численности и жизненном цикле видов прилова.

10. В 2014 г. Научный комитет присоединился к мнению WG-FSA (SC-CAMLR-XXXIII, Приложение 7, п. 5.48) о том, что план Украины проводить исследования в Подрайоне 48.2 должен выполняться в 2015 г. при ограниченном усилии 30 ярусов и ограничении на вылов 75 т рыбы видов *Dissostichus* и при норме мечения 5 особей на тонну. Эта программа исследований выполнялась и в 2016 г. со следующими конкретными целями:

- (i) опираясь на экспертные знания и опыт судовых команд, исследовать пригодные для промысла местообитания и отбирать пробы клыкача в Подрайоне 48.2;
- (ii) документировать пространственное распределение видов клыкача в районе к востоку от Южных Оркнейских о-вов, чтобы получить промысловые и биологические наблюдения для проверки и усовершенствования функциональности пространственных моделей популяции в северной части региона моря Росса;
- (iii) метить особей клыкача и собирать биологические образцы в целях расширения знаний о перемещениях, миграции, нересте клыкача и связях между его запасами в Районе 48 и прилегающих водах.

11. В 2015 г. Чили предложила проводить исследовательский промысел в Подрайоне 48.2. Цель чилийского исследования заключалась в получении достаточного количества данных, на основе которых можно в соответствии с требованиями Комиссии выработать рекомендации по управлению, позволяющие проводить оценки запасов видов *Dissostichus* в Подрайоне 48.2 и развивать промыслы данного ресурса устойчивым образом. В чилийском предложении указываются конкретные цели:

- (i) определение пространственного и батиметрического распределения видов *Dissostichus* в Подрайоне 48.2;

- (ii) получение базовой информации для определения единиц популяций видов *Dissostichus*;
- (iii) оценка индекса численности видов *Dissostichus*, основанного на данных по уловам и усилию в съемочном районе;
- (iv) определение подходящих районов для развития промысла видов *Dissostichus* в Подрайоне 48.2.

12. Кроме того, Чили предложила следующие конкретные цели и общую методологию:

- (i) Определение пространственного и батиметрического распределения
 - оценка вероятности наличия рыбы видов *Dissostichus* (модели нахождения на участках).
- (ii) Получение базовой информации для определения единиц популяций
 - анализ микроэлементов в отолитах;
 - генетические методы (микроспутники и митохондриальная ДНК);
 - паразитологические методы (анализ содержимого желудков).
- (iii) Оценка индекса численности видов *Dissostichus*, основанного на данных по уловам и усилию в съемочном районе
 - оценка индекса локальной численности при предположении о постоянной уловистости в контрольном и съемочном районах.
- (iv) Оценки численности видов *Dissostichus*, основанные на данных по мечению–повторной поимке
 - стандартная методология АНТКОМ.
- (v) Определение подходящих районов для развития промысла
 - оценка вероятности наличия подходящих промысловых участков (модели нахождения на участках).

13. Украинское судно *Симеиз* и чилийское судно *Puerto William* проводили исследования в 2016 г.

Рекомендации Научного комитета в отношении исследовательского промысла в 2017 гт.

14. В 2016 г. Научный комитет рассмотрел ход выполнения исследований и предложений о проведении исследований в Подрайоне 48.2 в 2017 г. Чили, Украиной и СК (SC-CAMLR XXXV пп. 2.220–2.232) и:

- (i) решил, что рекомендация WG-SAM-16 относительно представленного Чили предложения о продолжении ярусной исследовательской съемки видов *Dissostichus* в Подрайоне 48.2 была четкой и ясной, но авторы этого предложения не полностью следовали этой рекомендации. В связи с этим Научный комитет не смог поддержать предлагаемое продление чилийской съемки на 2016/17 г. и попросил Чили подготовить новое предложение в отношении этих исследований и представить его на совещании WG-SAM-17.
- (ii) принял к сведению результаты первых двух лет трехлетней ярусной съемки, осуществляемой Украиной (WG-FSA-16/49), и рекомендовал перенести ограничение на исследовательский вылов в размере 75 т, применявшееся в 2016 г. в Подрайоне 48.2, на 2017 г., что позволит Украине завершить трехлетнюю ярусную исследовательскую съемку в Подрайоне 48.2.
- (iii) отметил предложение СК о проведении трехлетней ярусной съемки с целью разработки гипотезы о запасе видов *Dissostichus* и связи между подрайонами 48.2 и 48.4 и рекомендовал начать съемку в 2017 г. при ограничении на вылов 23 т в восточной части Подрайона 48.2 и 18 т в южной части Подрайона 48.4, указав, что эти ограничения являются достаточно предохранительными и позволяют проводить съемку в 2017 г.

15. Исследовательский промысел в Подрайоне 48.2 проводится в соответствии с Мерой по сохранению 24-01, и ограничения на исследовательский вылов, применяющиеся к этому исследованию, приводятся в табл. 2, а районы "исследовательских клеток", к которым относятся эти ограничения, приведены на рис. 2. Предложение Украины первоначально включало отдельные квоты на вылов для исследовательских клеток 482_N и 482_S, в связи с чем они показаны на рис. 2 по отдельности, хотя имеют общее ограничение на вылов.

Табл. 2 Действующие ограничения на исследовательский вылов для "исследовательских клеток" 484_S, 482_E, 482_S и 482_N.

Исследоват. клетка	Страна-член	Огран. на исслед. вылов (т)
482_N и 482_S	Украина	75
482_E	СК	23
484_S	СК	18

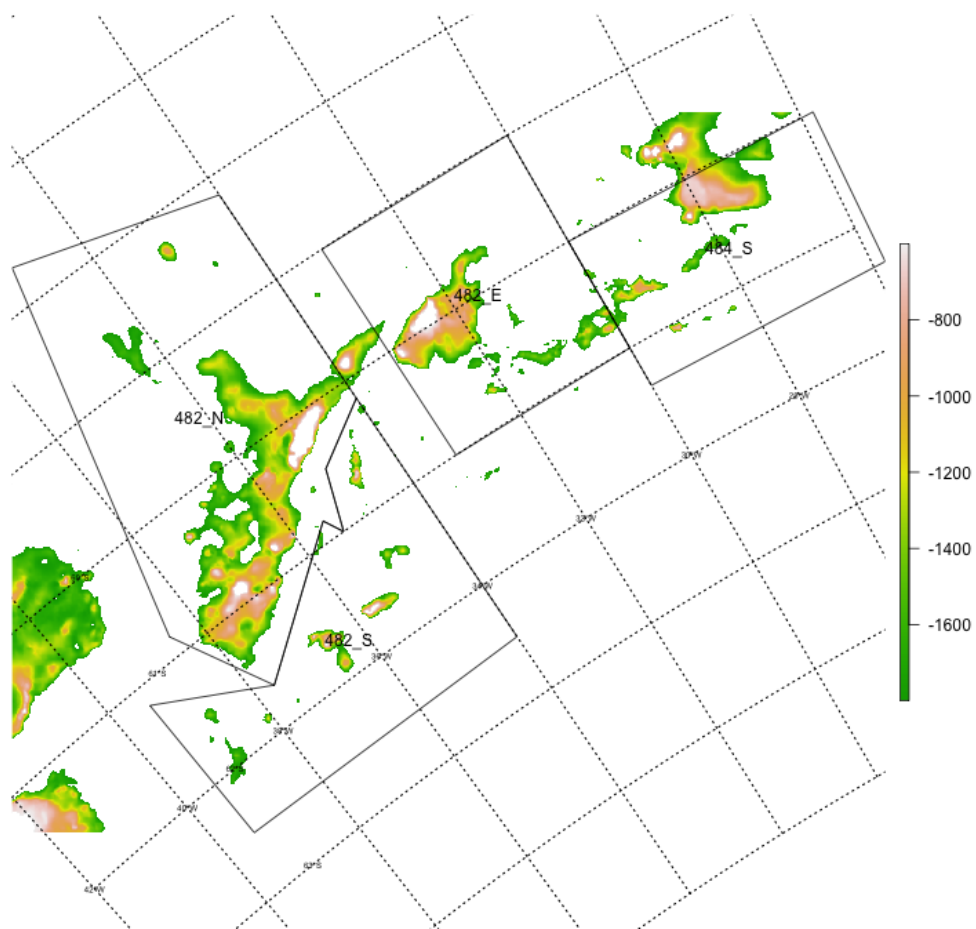


Рис. 2 Пространственная протяженность и пригодная для промысла батиметрия (600–1 800 м) для исследовательских клеток 484_S, 482_E, 482_S и 482_N.