

ДОПОЛНЕНИЕ Н

**ОТЧЕТ О ПРОМЫСЛЕ: ПОИСКОВЫЙ ПРОМЫСЕЛ ВИДОВ
DISSOSTICHUS В ПОДРАЙОНЕ 48.6**

СОДЕРЖАНИЕ

| | Стр. |
|--|------|
| 1. Информация о промысле | 1 |
| 1.1 Зарегистрированный вылов | 1 |
| 1.2 ННН вылов | 2 |
| 1.3 Размерный состав уловов | 2 |
| 2. Запасы и районы | 3 |
| 3. Оценка параметров | 3 |
| 3.1 Наблюдения | 3 |
| 3.2 Фиксированные значения параметров | 4 |
| 4. Оценка запаса | 4 |
| 5. Прилов рыбы и беспозвоночных | 5 |
| 5.1 Изъятие прилова | 5 |
| 5.2 Оценки воздействия на затронутые популяции | 5 |
| 5.3 Определение уровней риска | 5 |
| 5.4 Смягчающие меры | 5 |
| 6. Прилов птиц и млекопитающих | 6 |
| 6.1 Изъятие прилова | 6 |
| 6.2 Смягчающие меры | 6 |
| 7. Экосистемные последствия/воздействия | 6 |
| 8. Управление промыслом и рекомендации по управлению | 6 |
| 8.1 Меры по сохранению | 6 |
| 8.2 Рекомендации по управлению | 7 |

ОТЧЕТ О ПРОМЫСЛЕ: ПОИСКОВЫЙ ПРОМЫСЕЛ ВИДОВ *DISSOSTICHUS* В ПОДРАЙОНЕ 48.6

1. Информация о промысле

Ярусный промысел видов *Dissostichus* в Подрайоне 48.6 начался как новый промысел в 1996/97 г. (Мера по сохранению 114/XV). В 1999 г. Комиссия решила, что из-за высокого уровня ННН промысла видов *Dissostichus* в зоне действия Конвенции нереалистично считать этот промысел «новым» (CCAMLR-XVIII, п. 10.14), и классификация данного промысла была изменена на «поисковый».

2. В 2007/08 г. поисковый промысел видов *Dissostichus* в Подрайоне 48.6 велся только судами под флагами Кореи, Новой Зеландии, Южной Африки и Японии, применявшими только ярусы, причем одновременно промысел мог вестись не более чем одним судном от каждой страны (Мера по сохранению 41-04). Предохранительное ограничение на вылов видов *Dissostichus* составляло 200 т к северу от 60° ю.ш. (SSRU A и G¹) и 200 т к югу от 60° ю.ш. (SSRU B–F; см. рис. 1). Ограничения на вылов видов прилова были определены в Мере по сохранению 33-03. Промысловый сезон продолжался с 1 декабря 2007 г. по 30 ноября 2008 г.

3. В последние сезоны участвовавшее в этом промысле судно под флагом Японии применяло новый тип яруса (WG-FSA-06/15; см. также SC-CAMLR-XXIV, Приложение 5, пп. 3.23 и 7.21; SC-CAMLR-XXV, Приложение 5, п. 3.14).

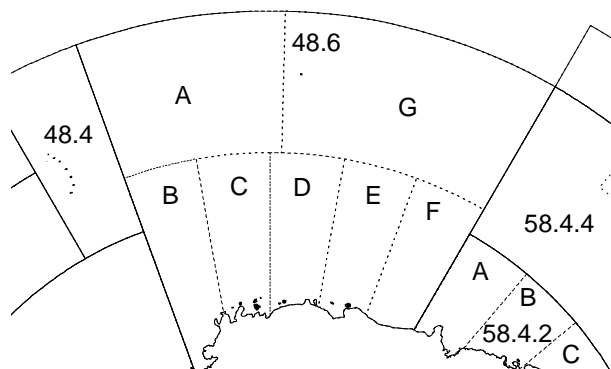


Рис. 1: Общая карта Подрайона 48.6 и расположение SSRU (A–G в этом подрайоне).

1.1 Зарегистрированный вылов

4. Лицензированные ярусоловы проводят поисковый промысел видов *Dissostichus* в Подрайоне 48.6 с 2003/04 г.; основной вид в уловах – *D. eleginoides* (табл. 1). Однако в 2007/08 г. никакого промысла здесь пока не велось. Доля *D. mawsoni* в уловах увеличилась с 0% в 2003/04 г. до 30–40% в последние сезоны.

¹ SSRU A была разделена на A и G в ноябре 2007 г.

Табл. 1(а): Ретроспективные уловы видов *Dissostichus* в Подрайоне 48.6 (источник: данные STATLANT за прошедшие сезоны и отчеты об уловах и усилиях за текущий сезон, WG-FSA-08/10 Rev. 2 и прошлые отчеты о ННН уловах).

| Сезон | Регулируемый промысел | | | | | | Оценочный ННН вылов (т) | Общее изъятие (т) |
|---------|--------------------------|------------|--------------------------|-----------------------|-------------------|-------|-------------------------------|-------------------------|
| | Усилие (кол-во судов) | | Виды <i>Dissostichus</i> | | | | | |
| | Огранич. | Зарегистр. | Огранич. на вылов (т) | Зарегистр. вылов (т) | | | | |
| | | | | <i>D. eleginoides</i> | <i>D. mawsoni</i> | Всего | | |
| 2003/04 | 6 | 1 | 910 | 7 | 0 | 7 | - | 7 |
| 2004/05 | 3 | 2 | 910 | 49 | 2 | 51 | - | 51 |
| 2005/06 | 2 | 1 | 910 | 100 | 63 | 163 | - | 163 |
| 2006/07 | 4 | 3 | 910 | 78 | 34 | 112 | - | 112 |
| 2007/08 | 4 | 0 | 400 | 0 | 0 | 0 | - | 0 |

Табл. 1(б): Вылов видов *Dissostichus* в Подрайоне 48.6, зарегистрированный по SSRU (источник: мелкомасштабные данные, пропорционально пересчитанные по общему зарегистрированному вылову в табл. 1(а)).

| Сезон | <i>D. eleginoides</i> | | | | | <i>D. mawsoni</i> | | | | | | |
|---------|-----------------------|---|---|---|---|-------------------|----|---|---|---|---|---|
| | A | G | B | C | D | E | A | G | B | C | D | E |
| 2003/04 | 7 | * | | | | | | * | | | | |
| 2004/05 | 49 | * | | | | | | * | | | | 2 |
| 2005/06 | 100 | * | | | | | 63 | * | | | | |
| 2006/07 | 78 | * | | | | | 25 | * | | | 2 | 8 |
| 2007/08 | Промысел не велся | | | | | | | | | | | |

* SSRU A была разделена на A и G в ноябре 2007 г.

1.2 ННН вылов

5. Информации для оценки уровня ННН промысла в Подрайоне 48.6 не имелось (табл. 1(а)).

1.3 Размерный состав уловов

6. Длина большинства особей *D. eleginoides*, пойманных при этом промысле, лежала в диапазоне 60–170 см, с широким модальным интервалом порядка 80–110 см в 2006/07 г., а длина большинства особей *D. mawsoni* лежала в диапазоне от 100 до 180 см, с широким модальным интервалом порядка 140–160 см в 2006/07 г. (рис. 2). Распределения частот длин свидетельствуют об устойчивом различии в модальном размере между этими двумя видами.

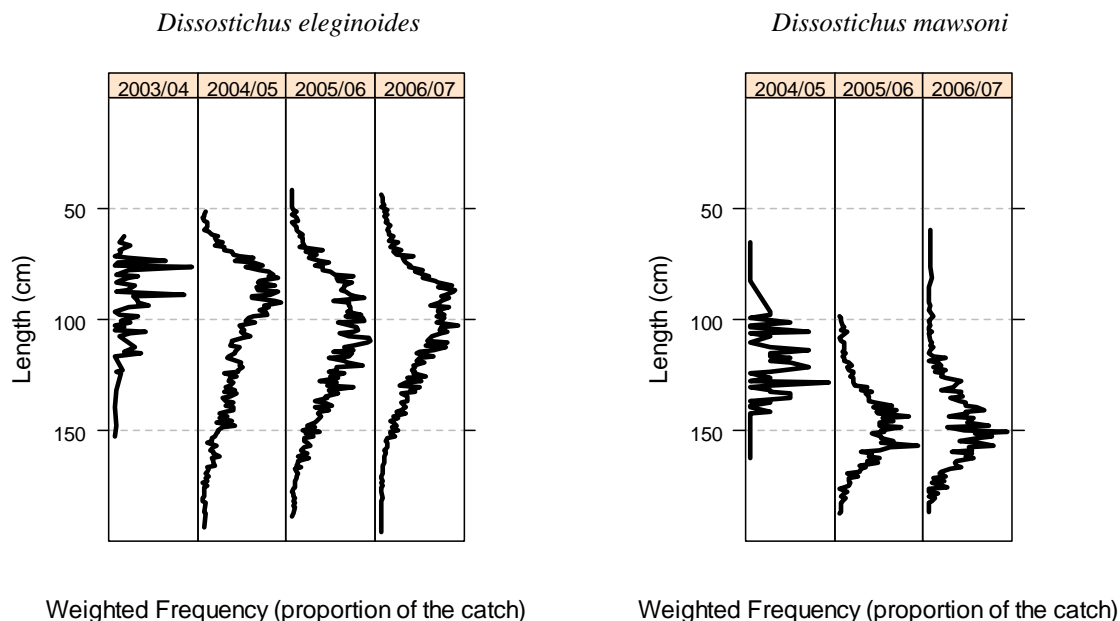


Рис. 2: Взвешенные по уловам частоты длин *Dissostichus eleginoides* и *Dissostichus mawsoni* в Подрайоне 48.6 (источник: мелкомасштабные данные, данные наблюдателей и STATLANT; соотношения длина–вес получены по наблюдениям *D. eleginoides* в Подрайоне 48.3 и *D. mawsoni* в Подрайоне 88.1).

2. Запасы и районы

7. Данных о структуре запаса рыбы для этого промысла не имеется.

3. Оценка параметров

3.1 Наблюдения

8. От судов, участвующих в этом промысле, требуется проводить промысловые исследования в соответствии с Мерой по сохранению 41-01. Это включает сбор подробных данных об улове, усилия и биологических данных (Приложение 41-01/A), постановку исследовательских ярусов (Приложение 41-01/B) и участие в программе мечения (Приложение 41-01/C).

9. При первом заходе в SSRU суда должны провести 10 научно-исследовательских выборок яруса. В ходе промысла требуется провести еще 10 научно-исследовательских выборок. Количество научно-исследовательских выборок, зарегистрированных в мелкомасштабных данных, обобщается в табл. 2.

10. От судов также требуется метить и выпускать виды *Dissostichus* в отношении одна особь на тонну сырого веса улова; суда могут прекратить мечение после того, как они пометили 500 особей. В этом подрайоне было помечено и выпущено в общей сложности 322 особи *D. eleginoides* и 44 особи *D. mawsoni* (всего 366 особей) и 5 особей *D. eleginoides* было поймано повторно (табл. 3). Из помеченных и выпущенных особей 346 приходилось на SSRU A, 2 – на SSRU D и 18 – на SSRU E.

Табл. 2: Исследовательские (И) и коммерческие (К) ярусные выборки, зарегистрированные судами, ведущими поисковый промысел видов *Dissostichus* в Подрайоне 48.6 (источник: мелкомасштабные данные).

| Сезон | Государство флага | Название судна | SSRU | Число выборок | | |
|---------|-------------------|---------------------------|------|---------------|-----|-------|
| | | | | И | К | Всего |
| 2003/04 | Япония | <i>Shinsei Maru No. 3</i> | 486A | * | 29 | 29 |
| 2004/05 | Япония | <i>Shinsei Maru No. 3</i> | 486A | 32 | 86 | 118 |
| 2005/06 | Республика Корея | <i>Bonanza No. 707</i> | 486E | 6 | | 6 |
| | Япония | <i>Shinsei Maru No. 3</i> | 486A | 20 | 243 | 263 |
| 2006/07 | Япония | <i>Shinsei Maru No. 3</i> | 486A | 20 | 169 | 189 |
| | Республика Корея | <i>Jung Woo No. 2</i> | 486A | 7 | 13 | 20 |
| | | <i>Jung Woo No. 2</i> | 486E | 6 | | 6 |
| 2007/08 | Норвегия | <i>Froyanes</i> | 486D | 10 | | 10 |
| | | <i>Froyanes</i> | 486E | 8 | 1 | 9 |
| 2007/08 | Промысел не велся | | | | | |

* Исследовательские выборки в данных не указаны.

Табл. 3: Число помеченных и выпущенных особей видов *Dissostichus* и коэффициенты мечения (особей на тонну сырого веса улова), зарегистрированные судами, ведущими поисковый промысел видов *Dissostichus* в Подрайоне 48.6. В скобках приводится количество особей *D. eleginoides*. Показано также общее число помеченных особей, повторно пойманных к настоящему времени в Подрайоне 48.6. (Источник: данные наблюдателей и отчеты об уловах и усилиях).

| Сезон | Государство флага | Название судна | Помечено и выпущено видов <i>Dissostichus</i> | | |
|--|-------------------|---------------------------|---|---------------|------|
| | | | Число особей | Коэф. мечения | |
| 2003/04 | Япония | <i>Shinsei Maru No. 3</i> | 4 | (4) | 0.61 |
| 2004/05 | Япония | <i>Shinsei Maru No. 3</i> | 57 | (57) | 1.21 |
| | Республика Корея | <i>Bonanza No. 707</i> | 5 | (0) | 2.21 |
| 2005/06 | Япония | <i>Shinsei Maru No. 3</i> | 171 | (169) | 1.05 |
| 2006/07 | Япония | <i>Shinsei Maru No. 3</i> | 99 | (76) | 1.00 |
| | Республика Корея | <i>Jung Woo No. 2</i> | 19 | (15) | 2.96 |
| | Норвегия | <i>Froyanes</i> | 11 | (1) | 1.57 |
| 2007/08 | Промысел не велся | | | | |
| Общее число помеченных и выпущенных особей | | | 366 | (322) | |
| Общее число помеченных особей, повторно пойманных в Подрайоне 48.6 | | | 5 | (5) | |

3.2 Фиксированные значения параметров

11. Для этого промысла не имеется.

4. Оценка запаса

12. Ограничения на вылов для этого промысла были приняты Комиссией на основе рекомендаций, представленных Научным комитетом.

5. Прилов рыбы и беспозвоночных

5.1 Изъятие прилова

13. Данные о вылове видовых групп прилова (макрурусовых, скатов и других видов), представленные в виде мелкомасштабных данных, соответствующие ограничения на вылов и количество скатов, срезанных с ярусов и отпущенных живыми, обобщаются в табл. 4. Прилов при этом промысле состоит в основном из макрурусовых (до 13 т за сезон), а общий зарегистрированный вылов скатов был низким (<100 кг).

Табл. 4: Ретроспективный вылов видов прилова (макрурусов, скатов и других видов), ограничения на вылов и количество скатов, выпущенных живыми в Подрайоне 48.6. Ограничения на вылов относятся ко всему промыслу (подробно см. в Мере по сохранению 33-03). (Источник: мелкомасштабные данные).

| Сезон | Макрурусы | | Скаты | | | Другие виды | |
|----------|-----------------------|----------------------|-----------------------|----------------------|-------------------|-----------------------|----------------------|
| | Огранич. на вылов (т) | Зарегистр. вылов (т) | Огранич. на вылов (т) | Зарегистр. вылов (т) | Кол-во выпущенных | Огранич. на вылов (т) | Зарегистр. вылов (т) |
| 2003/04 | 146 | 0 | 100 | 0 | - | 120 | 0 |
| 2004/05 | 146 | 6 | 100 | 0 | - | 120 | 0 |
| 2005/06 | 146 | 10 | 100 | 0 | - | 120 | 3 |
| 2006/07 | 146 | 13 | 100 | 0 | - | 120 | 2 |
| 2007/08* | 62 | 0 | 100 | 0 | 0 | 140 | 0 |

* В 2007/08 г. промысел не велся.

5.2 Оценки воздействия на затронутые популяции

14. Для этого промысла не имеется.

5.3 Определение уровней риска

15. Для этого промысла не имеется.

5.4 Смягчающие меры

16. Комиссия решила, что судам необходимо по возможности освобождать скатов с ярусов путем срезания поводца, пока скаты еще находятся в воде, кроме случаев, когда есть просьба наблюдателя не делать этого во время проведения им биологической выборки (CCAMLR-XXIV, п. 4.51). Комиссию попросили пересмотреть эту смягчающую меру (см. SC-CAMLR-XXVI, Приложение 5, п. 5.53).

6. Прилов птиц и млекопитающих

6.1 Изъятие прилова

17. Гибели морских птиц в Подрайоне 48.6 не наблюдалось (табл. 5).

Табл. 5: Ограничение на прилов морских птиц, наблюдавшийся коэффициент смертности и общая оценочная гибель прилова морских птиц в Подрайоне 48.6 (из SC-CAMLR-XXVII, Приложение 6, табл. 3).

| Сезон | Ограничение на прилов (число птиц) | Коэффициент смертности (птиц/1 000 крючков) | Общая оценочная смертность (число птиц) |
|---------|------------------------------------|---|---|
| 2003/04 | 3* | 0 | 0 |
| 2004/05 | 3* | 0 | 0 |
| 2005/06 | 3* | 0 | 0 |
| 2006/07 | 3* | 0 | 0 |
| 2007/08 | 3* | 0 | 0 |

* На судно, при дневных постановах.

18. О взаимодействиях с морскими млекопитающими и их гибели не сообщалось.

19. Специальная группа WG-IMAF оценила уровень риска для морских птиц при этом промысле в Подрайоне 48.6 как категорию 1 (низкий) к югу от 55° ю.ш. и категорию 2 (средний–низкий) к северу от 55° ю.ш. (SC-CAMLR-XXVI/BG/31).

6.2 Смягчающие меры

20. К этому промыслу применяется Мера по сохранению 25-02, которая в последние годы была связана с освобождением от ночной постанковки в Мере по сохранению 24-02 при условии соблюдения ограничения на прилов морских птиц. Сброс отходов переработки и других материалов регулируется в рамках ежегодных мер по сохранению (например, мер по сохранению 41-09, 41-10 и 26-01).

7. Экосистемные последствия/воздействия

21. Оценок для этого промысла не имеется.

8. Управление промыслом и рекомендации по управлению

8.1 Меры по сохранению

22. Ограничения на поисковый промысел видов *Dissostichus* в Подрайоне 48.6 определены в Мере по сохранению 41-04. Действующие ограничения и рекомендации Рабочей группы Научному комитету на предстоящий сезон 2008/09 г. обобщаются в табл. 6.

Табл. 6: Ограничения на поисковый промысел видов *Dissostichus* в Подрайоне 48.6 в 2007/08 г. (Мера по сохранению 41-04) и рекомендации Научному комитету на 2008/09 г.

| Элемент | Действующее ограничение | Рекомендации на 2008/09 г. |
|----------------------|---|--------------------------------|
| Доступ | Одновременно не более одного судна от страны. | Оставить в силе |
| Ограничение на вылов | Предохранительное ограничение на вылов видов <i>Dissostichus</i> 200 т к северу от 60° ю.ш. и 200 т к югу от 60° ю.ш. | Оставить в силе |
| Сезон | 1 декабря – 30 ноября | Тот же период |
| Прилов | Регулируется МС 33-03. | Оставить в силе |
| Смягчающие меры | В соответствии с МС 25-02, за исключением п. 4, если выполнены требования МС 24-02. | Оставить в силе |
| Наблюдатели | Ограничение три (3) морских птицы на судно во время дневных постановок. | Оставить в силе |
| | По крайней мере два (2) научных наблюдателя, один из которых назначен в соответствии с Системой АНТКОМ по международному научному наблюдению. | Оставить в силе |
| Данные | 5-дневные отчеты об уловах и усилии | Оставить в силе |
| | Данные об уловах и усилии за каждый улов | Оставить в силе |
| | Биологические данные, представляемые научным наблюдателем АНТКОМ. | Оставить в силе |
| Исследования | Промысловые исследования в соответствии с МС 41-01, включая сбор подробных данных об улове, усилии и биологических данных (Приложение 41-01/А), проведение исследовательских выборок (Приложение 41-01/В) и мечение (Приложение 41-01/С). | Оставить в силе |
| | Коэффициент мечения клыкача – по крайней мере 1 особь на тонну сырого веса улова. | Увеличить до 3 особей на тонну |
| Охрана среды | Регулируется МС 26-01. Сброс отходов не производится. | Оставить в силе |

8.2 Рекомендации по управлению

23. WG-FSA отметила, что по-прежнему имеется очень мало повторных поимок меченой рыбы в Подрайоне 48.6 и что не удалось добиться прогресса в оценках *D. eleginoides* в этом подрайоне. WG-FSA рекомендовала увеличить норму мечения до трех особей клыкача на тонну в соответствии с другими районами нового и поискового промысла, по которым имеется недостаточно информации.

24. WG-FSA рекомендовала, чтобы все другие требования к этому промыслу, включая промысловые исследования (Мера по сохранению 41-01), ограничения на прилов (Мера по сохранению 33-03) и соответствующие меры, оставались в силе в сезоне 2008/09 г.

25. WG-FSA рекомендовала, чтобы при заходе в новую SSRU в подрайонах 48.6 и 58.4 от судов требовалось выполнять 10 научно-исследовательских постановок с максимальным количеством крючков 5 000 (в рамках Меры по сохранению 41-01) на случайной стратифицированной основе в пределах установленных районов в рамках этой SSRU до начала проведения ими коммерческого промысла. Постановки будут проводиться в точках с заранее установленными координатами или близко к ним в

рамках зон, определенных по пригодной для промысла площади, если такая информация имеется. Альтернативные координаты точек могут быть предоставлены вместо любых точек, которые не пригодны для промысла по какой-либо причине. WG-FSA решила, что указанные районы могут быть определены, а случайные координаты сгенерированы в течение недели, когда проводится совещание Научного комитета 2008 г., если он согласится с этой рекомендацией. Она также решила, что в случае ежегодного проведения одними и теми же судами эти исследовательские постановки могут использоваться для разработки временного ряда показателей относительной численности.